

008-18

СТАВРОПОЛЬСКИЙ КРАЙ
МУНИЦИПАЛЬНЫЙ ЭТАП ВСЕРОССИЙСКОЙ ОЛИМПИАДЫ ШКОЛЬНИКОВ
в 2022/23 учебном году

ТЕХНОЛОГИЯ (ДЕВУШКИ)

Направление «Культура дома, дизайн и технологии»

Предмет	Класс	Время* (мин)	Время начала проведения конкурсных испытаний	Всего баллов	Общее количество баллов 100					
					25 бал	Практика (35 баллов)		Оценка творческого проекта (40 баллов)		
					Тесты	Моделирование	Практическое задание	Оценка пояснительной записки проекта	Оценка изделия	Защита проекта
Технология	7-8			51	6	3	5	9	20	8

Председатель жюри: *С.В. (Туркина С.В.)*

Члены жюри: *Туркина С.В. (Туркина С.В.)*
Савельев М.В. (Савельев М.В.)

**ВСЕРОССИЙСКАЯ ОЛИМПИАДА ШКОЛЬНИКОВ ПО ТЕХНОЛОГИИ
МУНИЦИПАЛЬНЫЙ ЭТАП 2022-2023 уч. г.**

НАПРАВЛЕНИЕ «КУЛЬТУРА ДОМА, ДИЗАЙН И ТЕХНОЛОГИИ»

7-8 классы

Уважаемый участник!

- 1. До начала выполнения тестового задания внимательно прочитайте полностью задание.*
- 2. Выполняйте задания в предложенной последовательности.*
- 3. Не задерживайтесь слишком долго, если не сможете выполнить определенное задание, переходите к следующему, лучше вернуться к нему в конце, если останется время.*
- 4. В тестовом задании с выбором, правильных ответов может быть один или несколько. Тестовое задание считается выполненным, если в нем отмечены или записаны все правильные ответы и не отмечено ни одного неправильного ответа.*
- 5. За каждое правильно выполненное тестовое задание №1-20 вы можете получить -20 баллов.*
- 6. За творческое задание № 21 вы можете получить 5 баллов.*
- 7. Максимальная оценка - 25 баллов.*
- 8. Время выполнения тестовых заданий 90 минут.*

Желаем удачи!

1. О каком понятии идёт речь в тексте?

Дизайн – деятельность по проектированию эстетических свойств промышленных изделий, а также результат этой деятельности».

Выберите один правильный ответ.

А	Б	В	Г
прототипирование	эргономичность	дизайн	экология

Ответ: В)

2. Вставьте пропущенное слово.

Шелк распространен на планете уже не одно тысячелетие. Он популярен за счет своей мягкости, экологичности, стойкости к износу, гигроскопичности, минимальной себестоимости. Материал отлично комбинируется с искусственным сырьем, что позволяет получить модели с великолепными рабочими и эксплуатационными характеристиками. К группе относятся: бязь, вельвет, велюр, деним, джинса, жаккард, сатин, интерлок, кулирка, ластик, пенье и т.п.

Ответ: Шелковая ткань

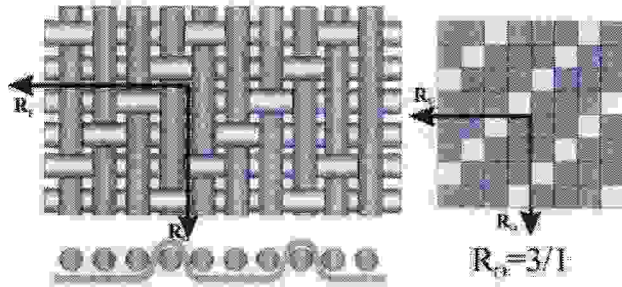
3. Каким главным свойством должна обладать ткань для данной модели?

- а) высокой гигроскопичностью;
- б) хорошей драпируемостью;
- в) низкой воздухопроницаемостью;
- г) низкой водоупорностью;
- д) низкой пиллингуемостью



4. Определите вид переплетения по описанию.

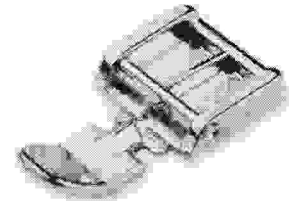
Ткани данного переплетения отличаются большой мягкостью, эластичностью, растяжимостью по диагонали, драпируемостью. Этим переплетением вырабатываются полуселковые ткани, полшерстяные ткани. Это переплетение образует на поверхности ткани видимый диагональный рубчик («бугорки»), которые в основном направлены сверху вниз и слева направо, но встречается и обратное направление рубчика (снизу-вверх и справа налево)



Ответ: крестики

5. В каких случаях используется данная лапка?

Ответ: эта лапка предназначена для устранения небольших дефектов.

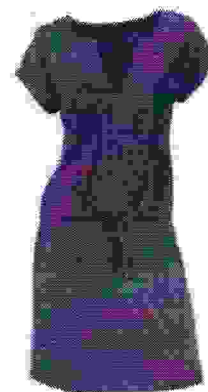


6. Заполните таблицу по видам дефектов, причинам их возникновения и способов устранения.

Название дефектов	Способ устранения	Причины возникновения.
Слабая строчка.	отрегулировать натяжение нити, начиная с нижней	Недостаточное натяжение обеих ниток.
Тугая строчка.	Отрегулировать натяжение нити, начиная с нижней.	сильное натяжение обеих ниток
Строчка петляет снизу.	ослабить натяжение верхней нити или натянуть верхнюю нить	излишнее натяжение верхней нити или слабое натяжение верхней нити.
Строчка петляет сверху.	ослабить натяжение верхней нити или натянуть нижнюю нить	Излишнее натяжение верхней нити или слабое натяжение нижней нити

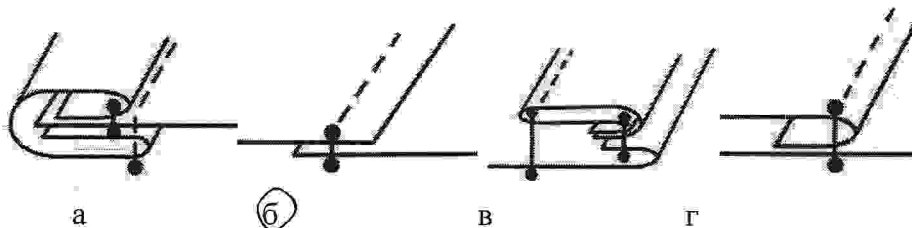
7. Определите деталь изделия

Деталь изделия в виде полоски материала, настроенной с лицевой или изнаночной стороны, служащая для продергивания пояса, шнура, эластичной тесьмы, обеспечивающих его стяжку по какому-либо участку (чаще по линии талии или бедер).



0 *0,58*
Ответ: стемки для продевания ремня.

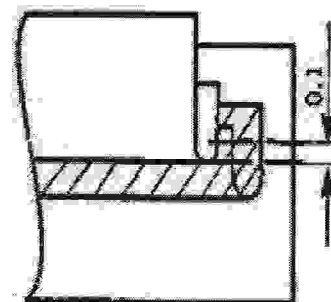
8. Из представленных на рисунке швов выберите соединительные швы:



0 *0,58*
Ответ: б)

9. Приведите правильную последовательность изготовления шва с кантом

- 0
- а) полосу ткани для канта сложить пополам изнанкой внутрь и приутюжить.
 - б) раскроить 2 основные детали для выполнения шва 7x15см и полосу ткани для канта 4x15см
 - в) на лицевую сторону нижней основной детали изделия наложить сложенную пополам полосу.
 - г) отметить на ней ширину канта от сгиба – 0,7 см
 - д) наложить верхнюю деталь лицевой стороной на лицевую сторону нижней со стороны канта (на кант) и притачать на 0,1 см ниже первой строчки, выполняя закрепки швов (0,5- 0,7 см)
 - е) верхнюю деталь отогнуть и приутюжить.
 - ж) притачать кант к нижней детали на 0,1 см выше намеченной линии, выполняя закрепки швов (0,5- 0,7 см)



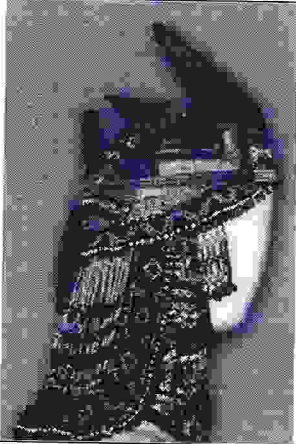
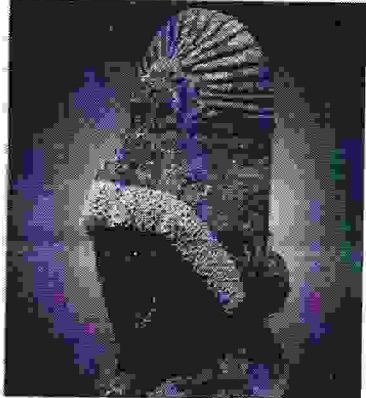


0 *0,58*
Ответ: а); ж)

10. Приутюживание – это:

- 15
- а) удаление сгибов и заминов на ткани или деталях изделия утюгом посредством ВТО.
 - б) уменьшение толщины шва, сгиба складок или края детали посредством утюга или пресса.
 - в) обработка изделия паром для удаления с деталей лас, возникших в результате утюжки.
 - г) обработка материала паром и просушивание для предотвращения последующей усадки.

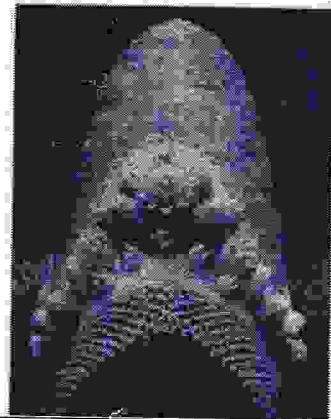
0 *0,58*
Ответ: б)

11. Установите соответствие русского народного головного убора его названию:

<p>1. Кичка - головной убор на твердой основе, отличалась разнообразием и фантазийностью решения. Только по форме различают кички рогатые, копытообразные, лопатообразные, котелкообразные, в виде обруча, овала, полуовала. Форму рогов придавали с помощью вставок из твердых материалов, например, бересты или стеганного материала.</p>	<p>А</p> 
<p>2. Сорока (привязка, макушка) – самостоятельный женский головной убор или дополнение к другому убору. Простая сорока состояла из очелья (передняя часть), крыльев (боковая часть) и хвоста (задняя часть). Встречаются так же сороки состоящие только из двух частей: очелья и хвоста или очелья и крыльев. Этот головной убор изготавливался из шелка, кумача, бархата на холщевой основе и украшался вышивкой, бисером, золотым шитьем.</p>	<p>Б</p> 
<p>3. Кокошник представляет собой начельник (полукруг с лицевой стороны) и волосник или донцо (шапочка сзади). Основа кокошника делалась из проклеенного или простеганного холста или картона. Сверху основа обтягивалась тканью и украшалась вышивкой, фольгой, бисером, драгоценными камнями, цветами, жемчугом. Часто вышивкой покрывалась и затылочная часть кокошника. Сзади кокошник завязывался лентами. По краям кокошника могли быть жемчужные нити – рясны, а спереди сетка из жемчуга – поднизь.</p>	<p>В</p> 
<p>4. Убрus - самый древний женский головной убор. Он представляет собой платок или прямоугольное полотнище длиной 2 м и шириной 40-50см. Убрus имеет и другие названия: полотенце, ширинка, фата, наметка, шлык. Один концом убрус повязывали на голову, полотнище скалывали под подбородком брошью или булавкой. Второй конец свободно лежал на плече.</p>	<p>Г</p> 

5. Повойник (подубрусник) - это старинный головной убор замужних женщин, он полностью закрывал волосы, которые заплетены в две косы и уложены на голове. Повойник представляет из себя полотняную шапочку с твердым очельем. В XIII в. на Руси повойник служил нижним головным убором, сверху на него одевали платок (убрус), кикю, сороку, кокошник. Со 2-й пол. XIX в. повойники стали одевать как самостоятельный головной убор, иногда с платком.

Д

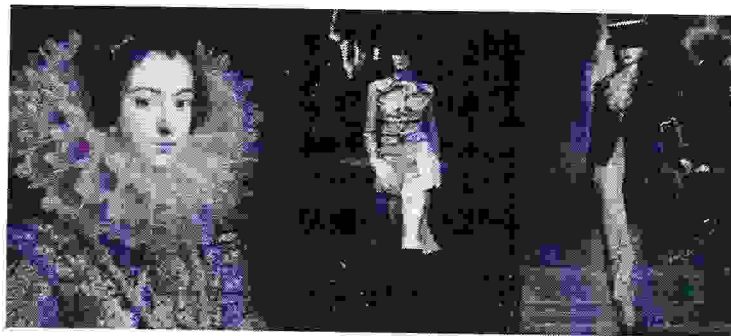


0,65
0,2
0,2
0,2
0

Ответ: 1- А, 2- Г, 3- Д, 4- В, 5- Б

12. Определите предмет гардероба

Отделка блузки, платья или мужской рубашки в виде оборки из ткани или кружев, спускающейся от горловины вниз по груди, также разновидность воротника. Впервые появилось в европейском костюме в XVII веке как деталь мужского костюма необычайных размеров, пышности и белизны и богато украшалось кружевами. Практически исчезло из мужской одежды во второй половине XIX века. В женской и детской моде...сохраняется поныне. Среди ведущих модельеров, неровно дышащих к этому устаревшему, но активно возвращающему сегодня свою прелесть предмету гардероба: Карл Лагерфельд (Karl Lagerfeld), дизайнеры Valentino, Билл Бласс (Bill Blass), Moschino.

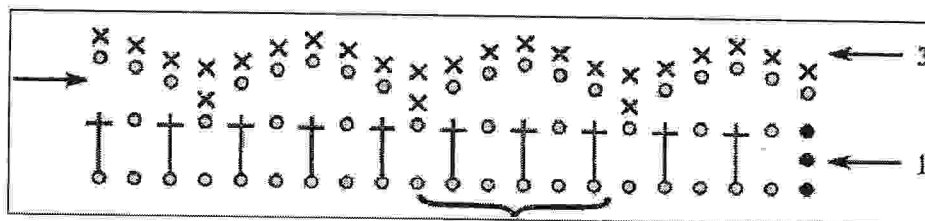


0

Ответ: (расшифруйте с) кашейкой ржа.

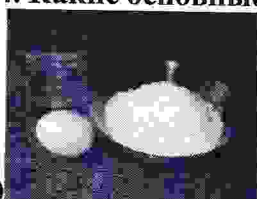
13. На рисунке изображена схема изготовления кружевной отделки.

Определите вид рукоделия и расшифруйте условные обозначения, заполнив правую часть таблицы.



Вид рукоделия	Значение условного обозначения
Знаком ✕ Обозначается	<i>место для.</i>
Знаком † Обозначается	
Знаком ⦿ Обозначается	
Постоянно повторяющаяся часть узора, выделенная на рисунке фигурной скобкой	

14. Какие основные ингредиенты используют для приготовления пельменного теста?



а)



б)



в)



г)

Ответ: в)

15. Как называется технологическая операция.

Эта технологическая операция по приготовлению (подготовки теста к выпечке) дрожжевого теста заключается в выдерживании теста при определённой температуре для разрыхления в результате брожения дрожжей или хлебной закваски. При этом происходит «подъём» теста, увеличение в объёме за счёт образования пористой структуры.

Ответ: набухивание теста.

16. Сколько жидкости необходимо взять для варки рассыпчатой пшённой каши, если крупы 100 г?

- а) 200мл
- б) 180 мл
- в) 250 мл
- г) 140 мл

Ответ: а)

17. Платье стоило 2000 рублей, через три месяца его уценили на 50 %. Сколько нужно будет заплатить за это платье во время проведения акции, предоставляющей 20 % скидки на весь товар?

Ответ: 600 рублей следует заплатить

18. Для сохранения природных ресурсов и уменьшения выбросов парниковых газов во многих странах увеличивается использование:

- а) тепловой энергии;
- б) солнечной энергии;
- в) ветроэнергии;
- г) геотермальной энергии.

Ответ: в)

19. Какой тип лампы представлен на картинке?

- а) лампа накаливания
- б) галогенная лампа
- в) люминесцентная лампа
- г) светодиодная лампа



Ответ: в)

20. Разгадайте ребусы и определите виды сельскохозяйственной продукции

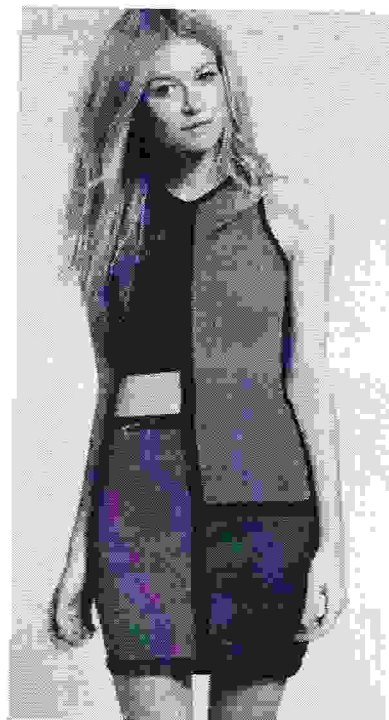


Ответ: _____

21. Творческое задание

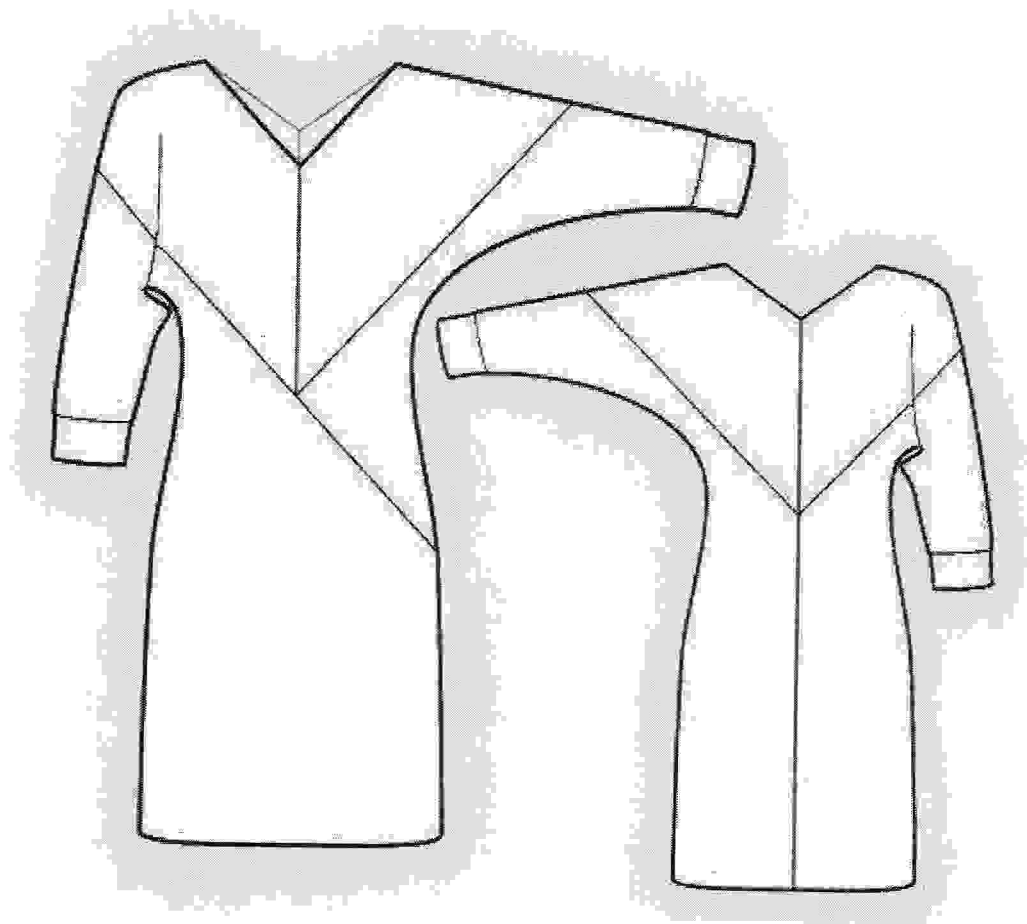
Colorblocks — цветовые блоки в одежде. Направление, популярное в 2020-м, предполагает стилевую комбинацию нескольких разных цветов в одном образе — как правило, их бывает три или четыре. Сочетания тщательно продуманы и выверены; одежда чаще выбирается лаконичная и однотонная, без принтов. Вдохновляемся streetstyle-примером, который подают самые находчивые девушки, и миксуем современные цветовые ансамбли. Стили одежды могут меняться, но навык подбирать удачные сочетания останется и пригодится.

Выступите в роли дизайнера и внесите свои модельные особенности и декорируйте изделие в стиле колор – блок



1. Описание изделия
2. Назовите силуэт
3. Опишите конструкцию изделия
 - количество деталей переда
 - количество деталей спинки
 - членения спинки
 - членения переда
4. Подберите цвет в стиле колор – блок, отвечающие принципу цветовой гармонии
5. Подберите материалы для изделия по волокнистому составу

№	Критерии оценки	Баллы max
1	Дано описание изделия	1
2	Назван силуэт изделия	0,5
3	Описана конструкция изделия	2
	- Указано количество деталей переда	0,5
	- Указано количество деталей спинки	0,5
	- указано членения спинки	0,5
	- указаны членения переда	0,5
4	Цветовое сочетание соответствует законам гармонии	0,5
5	Указаны материалы в соответствии с волокнистым составом, подходящие к данному изделию	1
	Итого	5



1. Описание изделия

Плате с рукавом до локтя, выделено небольшое декольте
спереди. Длина примерно до колен. *а сделано платье из
прочной войлочной ткани.

2. Силуэт выделено талия хорошее сочетание с корсетом.

3. Описание конструкции изделия

- количество деталей переда 5 деталей выреза
- количество деталей спинки 4 детали сзади

- членение спинки

- членение переда впереди небольшое декольте, плечи от закрывки, по рукав короткий

4. Цвет в стиле колор – блок, отвечающие принципу цветовой гармонии сочетание цветов должно быть гармоничным и смотреться более современно.

5. Материалы для изделия по волокнистому составу Материал должен быть удобен, практически. Ткань прожкая. Ткань хорошо подходит для вязки.

**ВСЕРОССИЙСКАЯ ОЛИМПИАДА ШКОЛЬНИКОВ
ПО ТЕХНОЛОГИИ
НАПРАВЛЕНИЕ «КУЛЬТУРА ДОМА, ДИЗАЙН И
ТЕХНОЛОГИИ»
МУНИЦИПАЛЬНЫЙ ЭТАП 2022-2023 уч. г.**

ПРАКТИЧЕСКИЙ ТУР

7-8 классы

Практическая работа №1: Моделирование

Практическая работа №2: Технология обработки швейных изделий

Уважаемый участник!

- 1. За правильно выполненное практическое задание №1 по моделированию, вы можете получить -20 баллов.*
- 2. За правильно выполненное практическое задание №2 технология обработки швейных изделий, вы можете получить - 15 баллов.*
- 3. Максимальная оценка - 35 баллов.*
- 4. Время выполнения тестовых заданий 180 минут.*

Желаем удачи!

МУНИЦИПАЛЬНЫЙ ЭТАП ТЕХНОЛОГИЯ
КУЛЬТУРА ДОМА, ДИЗАЙН И ТЕХНОЛОГИИ
7-8 классы

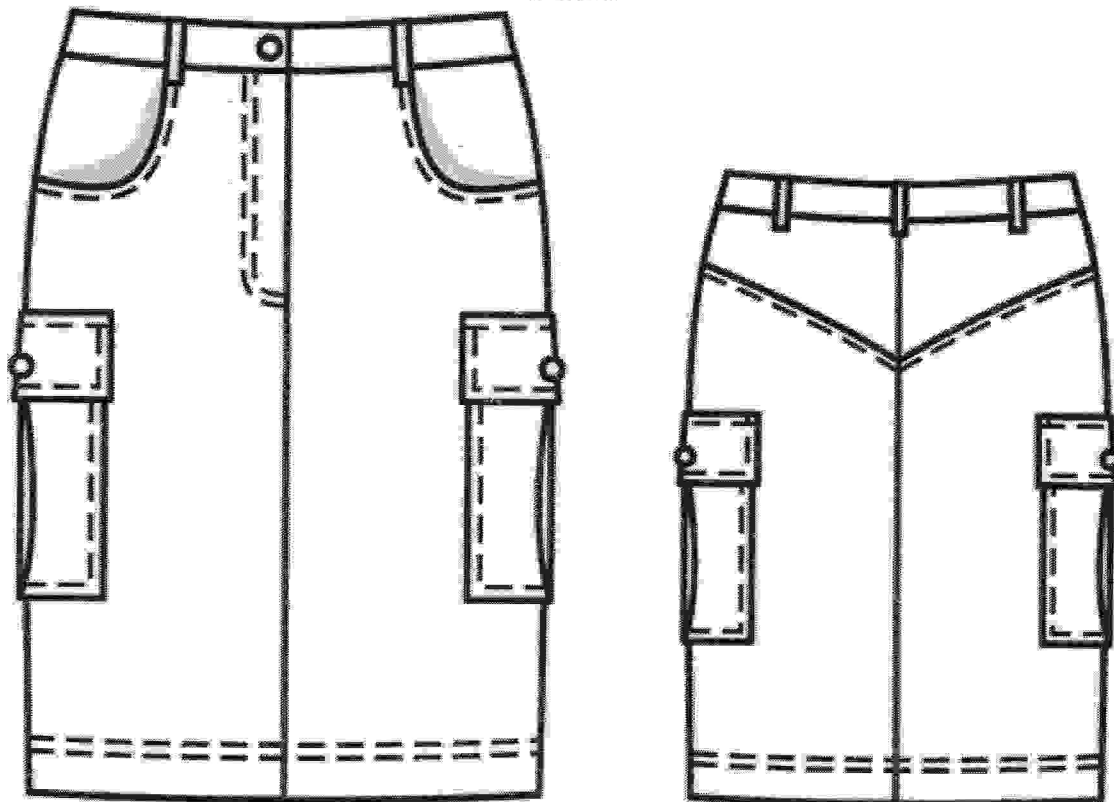
Практическое задание 1

Моделирование юбки по эскизу и подготовка выкройки к раскрою

Порядок выполнения работы

1. На основу чертежа поясного изделия нанесите линии фасона. Выполните моделирование.
2. Изготовьте из цветной бумаги лекала для раскладки на ткани.
3. Нанесите на лекала необходимые надписи для раскроя.

Эскиз



Описание модели

Юбка прямого силуэта длиной до середины колена из джинсовой ткани. На переднем полотнище фигурные карманы, застежка на молнию в среднем шве.

На заднем полотнище средний шов и фигурная кокетка.

По бокам по линии бедер настроены 2 накладных кармана-портфеля с клапанами, застегивающимися на петли и пуговицы.

Пояс притачной на петлю и пуговицу, ремень фиксируется 5 шлевками.

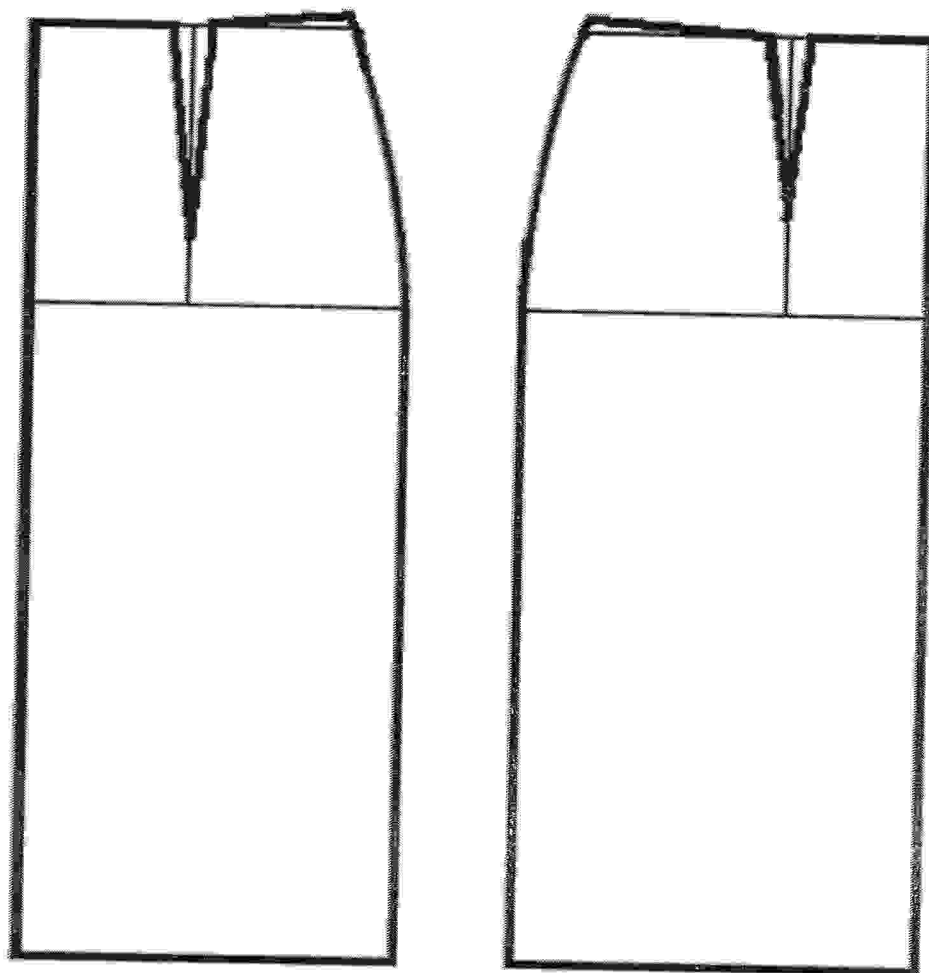
ВСЕРОССИЙСКАЯ ОЛИМПИАДА ШКОЛЬНИКОВ 2022/2023 гг.
 МУНИЦИПАЛЬНЫЙ ЭТАП
 ТЕХНОЛОГИЯ
 КУЛЬТУРА ДОМА, ДИЗАЙН И ТЕХНОЛОГИИ
 7-8 классы

Карта послеоперационного контроля

№	Критерии оценки	Баллы max	Баллы факт
Нанесение новых линий фасона			
1	Нанесена линия кокетки на заднем полотнище	1	
2	Нанесена линия бокового кармана на переднем Полотнище	1	
3	Нанесена линия застежки	1	
4	Нанесена линия мешковины бокового кармана	1	
5	Нанесена линия притачивания кармана-портфеля	1	
6	Нанесена линия притачивания клапана	1	
7	Закрыта вытачка на заднем полотнище	1	
8	Закрыта вытачка на переднем полотнище	1	
9	Построен пояс	1	
10	Построен карман-портфель	1	
11	Построен клапан	1	
12	Построена шлевка	1	
Подготовка выкроек юбки к раскрою и нанесение надписей на чертеже основы			
13	Выполнение полного комплекта лекал	1	
	Правильное моделирование деталей (соответствие модели и описанию, соблюдение масштаба и пропорций): - деталей переднего полотнища (0,5 балла); - деталей заднего полотнища (0,5 балла); - кармана-портфеля (1 балл);	2	
14	Указаны названия деталей	1	
15	Указано количество деталей	1	
16	Указано направление долевых нитей, сгиба	1	
17	Указана величина припусков на швы	1	
18	Чистота выполнения задания	1	
	Итого	20	

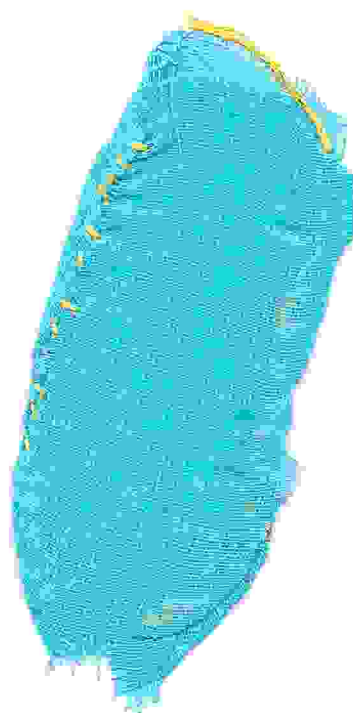
ВСЕРОССИЙСКАЯ ОЛИМПИАДА ШКОЛЬНИКОВ 2022/2023 гг.
МУНИЦИПАЛЬНЫЙ ЭТАП
ТЕХНОЛОГИЯ
КУЛЬТУРА ДОМА, ДИЗАЙН И ТЕХНОЛОГИИ
7-8 классы

Нанесение линий фасона



ВСЕРОССИЙСКАЯ ОЛИМПИАДА ШКОЛЬНИКОВ 2022/2023 гг.
МУНИЦИПАЛЬНЫЙ ЭТАП
ТЕХНОЛОГИЯ
КУЛЬТУРА ДОМА, ДИЗАЙН И ТЕХНОЛОГИИ
7-8 классы

Результаты моделирования



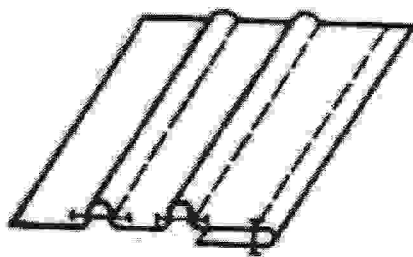
ВСЕРОССИЙСКАЯ ОЛИМПИАДА ШКОЛЬНИКОВ 2022/23 гг.
МУНИЦИПАЛЬНЫЙ ЭТАП
ТЕХНОЛОГИЯ
7-8 классы

Шифр _____

Направление: "Культура дома, дизайн и технологии"

Практическое задание 2

«Обработка защипов»



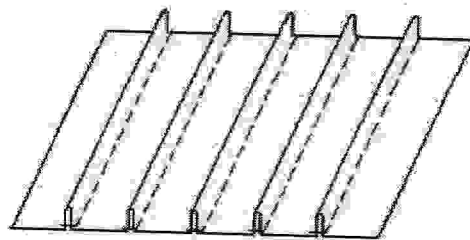
Необходимые материалы: х/б ткань размером 300*300 мм, нитки в тон.

Описание операции	Графическое изображение
<p>1. Выкроить деталь размером 200*300, строго (!) соблюдая направление долевой нити. На изнаночной стороне наметить пять параллельных линий на расстоянии 50 мм друг от друга. По намеченным линиям проложить сметочные стежки</p>	
<p>2. Сложить деталь изнаночной стороной внутрь по проложенным сметочным стежкам (можно приутюжить), проложить строчку на расстоянии 2 мм от сгиба, выполняя закрепки в начале и в конце строчки. Таким же образом выполнить еще 4 защипа. Удалить нитки намetyвания.</p>	

ВСЕРОССИЙСКАЯ ОЛИМПИАДА ШКОЛЬНИКОВ 2022/23 гг.
МУНИЦИПАЛЬНЫЙ ЭТАП
ТЕХНОЛОГИЯ

7-8 классы

3. Защипы заутюжить утюгом на ребро.



**Карта послеоперационного контроля
Обработка защипов**

№	Критерии оценки	Баллы max	Баллы факт
1	Правильно выбрано направление долевой нити	2	
2	Защипы параллельны друг другу и расстояние между ними 46 ± 2 мм	6	
3	Ширина защипа 2 ± 1 мм	6	
4	Выполнение машинных закрепок (да/нет)	1	
5	Удаление строчек временного назначения (да/нет)	1	
6	Качество окончательной влажно-тепловой обработки	3	
7	Соблюдение безопасных приемов труда (да/нет) 1	1	
	Итого	20	