

Форма бланка ответов

ТИТУЛЬНЫЙ ЛИСТ

Всероссийская олимпиада школьников															Муниципальный этап																			
Заполняется ПЕЧАТНЫМИ БУКВАМИ черными чернилами черного или синего цвета по образцам:																																		
А	Б	В	Г	Д	Е	Ж	З	И	К	Л	М	Н	О	П	Р	С	Т	У	Ф	Х	Ц	Ч	Ш	Щ	Ъ	Ы	Ь	Э	Ю	Я	@	\$	%	.
А	В	С	D	E	F	G	H	I	J	K	L	M	N	O	P	Q	R	S	T	U	V	W	X	Y	Z	1	2	3	4	5	6	7	0	.
ПРЕДМЕТ															ОБЩЕСТВОЗНАНИЕ					КЛАСС					11Б									
ДАТА															30					11					2021									
ЦИФР УЧАСТНИКА																																		
0 1 1 - 1 8																																		
ФАМИЛИЯ <u>СКОРНЯКОВА</u> ИМЯ <u>ОЛЬГА</u> ОТЧЕСТВО <u>АМИТРИЕВНА</u>																																		
Документ, удостоверяющий личность <input type="checkbox"/> свидетельство о рождении															<input checked="" type="checkbox"/> паспорт					Гражданство <input checked="" type="checkbox"/> Российская Федерация														
серия <u>077118111</u>															номер <u>41411918311</u>					<input type="checkbox"/> иное														
Дата рождения <u>07</u> <u>11</u> <u>2004</u>																																		
Домашний телефон участника															+ 7																			
Мобильный телефон участника															+ 7					9614605674														
Электронный адрес участника																																		
Муниципалитет															ГРАЧЕВСКИЙ ОКРУГ																			
Сокращенное наименование образовательной организации (школы)															МКОУ СОШ 1 с. Грачевка																			
Сведения о педагогах-наставниках																																		
1. Фамилия <u>Чернова</u>																																		
Имя <u>Евгения</u>																																		
Отчество <u>Николаевна</u>																																		
Сокращенное наименование образовательной организации (школы)															МКОУ СОШ 1 с. Грачевка																			
2. Фамилия																																		
Имя																																		
Отчество																																		
Сокращенное наименование образовательной организации (школы)																																		
Личная подпись участника										<u>Скоф</u>					Все поля обязательны к заполнению!																			

ОБЩЕСТВОЗНАНИЕ

Предмет	шифр	Всего баллов	Количество баллов за задание																	
			Задание 1	Задание 2	Задание 3	Задание 4	Задание 5	Задание 6	Задание 7	Задание 8	Задание 9	Задание 10								
Обществознание	011-18-110	56																		

Председатель жюри
 С.А. Лукуцкий 67

Члены жюри

Лавина Делла Н.А.
 Лукуцкий С.А.
 Лукуцкий М.П.
 Лукуцкий Д.С.

4. Ответ:

Питер Робинзон нам сказал, что сначала юной
 девочки был очень похоро на Христа, и поэтому веро-
 ник решил вообразить, но в течение змет во время
 похорошь Он стал бедным, никому не нужной
 человек было вернейше, что черт вб мина моги
 и мина, так как художник не узнал его, пока
 закончил работу.

45

5. Ответ:

1.

2.

0

6. Ответ:

1. Территориальная целостность государства

25

2. Территориальное разделение

3. Под Никрагой За камнями сосредоточивая являемого световых лучах еще выдвигая на концы и не выдают материал мой был мной спуска. А еще отдают материалю то у меня покрыве ее и какой-то пещеры населяны. Поэтому предана часть террито- рии России невозможна

4. Ответ:

0

8. Ответ:

1. Я думаю что боюхаданна отдала так, что она уже пришла это воевать. Так как она была, нашла этого человека, а это уже не ма- лый труд

35

2. Я думаю, что маевские сменила, так что ма- му было боюхаданна и находилась далеко а этот человек нашел ее маевый труд и уже мог за это время получить предметный

35

9. Ответ:

1) У Маши день рождения выпадает на период с 15 мая по 15 июня. Как видно в тексте ни у Микиты, ни у Ашера дня рождения не в сентябре, следовательно Микита в сентябре у Ашера не в январе и не в сентябре, значит в январе у Ашера. У Маши день рождения выпадает в январе.

- 1) у Маши в мае +
- 2) у Микиты в сентябре -
- 3) у Ашера в январе -
- 4) у Микиты в ноябре +

25

10.

Ответ: Группа I.

+ A, B, B +

85

Первая группа характеризуется войной. На первом двух убийствых дел войны и есть война, действа, а на втором убийствых дел, как только

собираются вступить в поход.

Ответ: Гривина II.

Война была характерна для угнетенных людей.

Дилемма:

2 тип
ЭССЕ

Не будем слишком обольщаться нашими победо-
ми над природой. За каждую такую победу она
мстит нам.

Эпикуре в своем вступлении говорит о том,
что люди победы над природой никогда не му-
дые проблемы для человека. За колесо вождение
на природу, она начинает мстить нам тем же,
чтобы это природа и она породе поучительней,
чем сам человек.

И курва одиозно звучит мне известно, что
человек - биологическое существо. Из этого опреде-
лит естественный человек, что он связан с миро-
дой и существовать без нее, не может. Природа -
это все, что нас окружает (весь животный и
растительный мир).

Обратимся к природе, которая показала, как
человек изменил на природу. В лесах очень много
машин, заборы, которые физически влияют на
природную среду. Мы их хотим использовать в своем
выживании, расширяя свое амбициозное пространство, а это
мы есть человек. Также заборы воды, не ма-
ловато используются ресурсы воды в широту
популярности человека. Все эти воздействия
много влияют на природу, и мы должны, да и
вообще на природу в целом.

В качестве второго примера можно привести
примерно человек. Сейчас в мире существует
почти во всем мире этот вид, и он сейчас не
сам, но как становится понятно, что это уже
вышли из природы. Каждый день человек много вы-
ск. Также существуют, которые были созданы
уже сейчас. Из за того, что было много людей

близкое море, как выходим из Белов и маню-
лы без вещей. Значите было Бурьянши, и это
сказать мать о том, что мама, пианена, проти-
хотку и добывает от нас.

Потом идет, как соединиться с воспарившими
Антона. Решительность, мое воевание, как
на плечу не остается, но воевание, оно все
возвращается, только в тебе в приключенной
виде.

205.

This image shows a large rectangular area filled with a dense grid of vertical lines. The lines are thin and black, spaced evenly across the width of the page. This pattern is characteristic of a barcode or a scanning artifact. The lines extend from the top margin to the bottom margin of the page.

2. Соотнесите высказывание и его автора, проставив в незаполненной таблице номер, под которым указан автор, напротив буквы, под которой дано высказывание. Обратите внимание на то, что имен дано больше, чем высказываний.

На выполнение заданий этого типа 7–15 минут в зависимости от сложности задания и количества элементов ответа.

Высказывания	Автор
А. Платон мне друг, но истина дороже	1. Л.Н. Толстой
Б. Насилие не может быть сделано одним человеком над многими, а только преобладающим большинством, единomyшенным в невежестве.	2. П.И. Чайковский 3. Аристотель 4. Сократ 5. Максвелли 6. Конфуций
В. На самом деле, жизнь проста, но мы настойчиво её усложняем.	7. Цицерон
Г. Дом, в котором нет книг, подобен телу, лишенному души.	8. В.И. Вернадский 9. З. Фрейд 10. Г. Форд

Максимально возможное количество баллов за работу – 8.

3. В приведенном ниже тексте допущены ошибки. Найдите и исправьте их.

«Участники гражданского процесса - это, в первую очередь, суд, без которого невозможен гражданский процесс; затем лица, участвующие в деле, и лица, способствующие осуществлению правосудия. Лица, участвующие в деле, - стороны в споре, т.е. ответчик, предъявитель требования, и подсудимый, к которому требования предъявляются, а также лица, по чьей инициативе возбуждаются дела, возникающие из публичных правоотношений и дела особого производства. Участвовать в процессе вправе только лица, обладающие процессуальной правоспособностью. Для граждан она наступает с 18 лет (в некоторых случаях, например, после регистрации брака, могут лично защищать свои права и несовершеннолетние). Для физических лиц она возникает с момента регистрации».

На выполнение заданий этого типа 7–15 минут в зависимости от сложности задания и количества элементов ответа.

Максимально возможное количество баллов за работу – 9.

4. Прочитайте притчу, раскройте ее смысл и приведите пример (из истории, литературы), доказывающий ее правдивость в жизни.

При создании фрески «Тайная вечеря» Леонардо да Винчи столкнулся с огромной трудностью: он должен был изобразить Добро, воплощённое в образе Иисуса, и Зло - в образе Иуды, решившего предать его на этой трапезе.

Леонардо на середине прервал работу и возобновил её лишь после того, как нашёл идеальные модели. Однажды, когда художник присутствовал на выступлении хора, он увидел в одном из юных певчих совершенный образ Христа и, пригласив его в свою мастерскую, сделал с него несколько набросков и этюдов. Прошло три года. «Тайная вечеря» была почти завершена, однако Леонардо пока так и не нашёл подходящего натурщика для Иуды. Кардинал, отвечавший за роспись собора, торошил его, требуя, чтобы фреска была закончена как можно скорее.

И вот после многодневных поисков художник увидел валившегося в сточной канаве человека - молодого, но преждевременно оряхлевшего, грязного, пьяного и оборванного. Времени на этюды уже не оставалось, и Леонардо приказал своим помощникам доставить его прямо в собор, что те и сделали. С большим трудом его притащили туда и поставили на ноги. Он толком не понимал, что происходит, а Леонардо запечатлел на холсте греховность, себялюбие, злочестие, которыми дышало его лицо. Когда он окончил работу, нищий, который к этому времени уже немного протрезвел, открыл глаза, увидел перед собой полотно и вскричал в испуге и тоске:

- Я уже видел эту картину раньше!

- Когда? - недоуменно спросил Леонардо.

- Три года назад, еще до того, как я всё потерял. В ту пору, когда я пел в хоре, и жизнь моя была полна мечтаний, какой-то художник написал с меня Христа.

На выполнение заданий этого типа 7–15 минут в зависимости от сложности задания и количества элементов ответа.

Максимально возможное количество баллов за работу – 8.

5. О каких понятиях идет речь? Вставьте правильный термин.

Используя ВСЕ приведенные слова и словосочетания, составьте определения двух понятий. Назовите эти понятия (понятия могут состоять из одного или двух слов).

Слова и словосочетания не могут использоваться дважды. В этом лингвистическом конструкторе вы можете изменять слова по падежам, числам, родам и т.п. (они даны в именительном падеже).

1. Важнейшее использование в непосредственно решении власти с принятием привилегированный участвующий группа связанный.

2. Изготовление, осуществляющий ресурсы рынок на коммерческий реализуемые для затраты экономический товары организация.

На выполнение заданий этого типа 7–15 минут в зависимости от сложности задания и количества элементов ответа.

Максимально возможное количество баллов за работу – 8.

6. Решите правовую задачу.

Ученики Дмитрий и Николай обсуждали вопросы территориальной целостности России. Дмитрий утверждал, что в исключительных случаях Россия может передать другому государству небольшую часть своей территории. Николай возразил, что передача части территории России другому государству невозможна ни при каких условиях.

1. Какие правовые категории непосредственно связаны с вопросом, который обсуждали ученики?

2. К какой отрасли права относятся эти категории?

3. Кто из учеников прав? Обоснуйте свой ответ.

На выполнение заданий этого типа 7–15 минут в зависимости от сложности задания и количества элементов ответа.

Максимально возможное количество баллов за работу – 6.

7. Решите экономическую задачу.

В связи с выросшей инфляцией Сбербанк Белогории поднял процентные ставки по депозиту до 50% годовых при вкладе на 3 года. Смогут ли вкладчики сберечь свои деньги от инфляции, если по прогнозам в текущем году инфляция в Белогории составит 80%, в следующем – 50%, а через 2 года – 25%. Будут ли у вкладчиков потери? Если да, то какие?

На выполнение заданий этого типа 7–15 минут в зависимости от сложности задания и количества элементов ответа.

Максимально возможное количество баллов за работу – 8.

8. Прочитайте притчу, дайте ответы на вопросы.

Притча гласит: «...Бодхидхарма имел обыкновенные работы вместе с монахами и внешне никак от них не отличался. Его очень долго, очень настойчиво, преодолевая массу препятствий искал один монах, мечтавший стать его учеником и под его руководством достигнуть просветления. Практически он уже вплотную приблизился к этому, ему не хватало лишь самого усилия по переходу. И вот он спрашивает у всех, где ему найти Бодхидхарму, ему показывают куда идти, и в конце концов он уже приходит в монастырь, основанный Бодхидхармой и спрашивает то же самое у него самого. Бодхидхарма поднимается, мгновенно смотрит на монаха и ...».

8.1. Как вы думаете, что Бодхидхарма ответил ученику? Ответ обоснуйте.

8.2. Как вы думаете, снизилось ли на ученика просветление? Каким образом? Ответ обоснуйте.

На выполнение заданий этого типа 7–15 минут в зависимости от сложности задания и количества элементов ответа.

Максимально возможное количество баллов за работу – 6.

9. Решите логическую задачу.

На день рождения пятилетней Катти приглашены ее маленькие друзья Никита, Маша, Алиса и Нина. В ходе их обсуждений выяснилось, что их дни рождения приходятся на 1 января, 6 ноября, 21 сентября и на период с 25 мая по 15 июня. Кроме того, мама Катти знает, что 1) У Никиты день рождения не в январе и не в сентябре; 2) У Маши день рождения в мае; 3) Нина отмечает день рождения не в сентябре. Как маме по всем имеющимся данным определить, у кого, когда день рождения? Напишите даты дня рождения всех друзей Катти и обоснуйте развернуто ваш ответ.

На выполнение заданий этого типа 7–15 минут в зависимости от сложности задания и количества элементов ответа.

Максимально возможное количество баллов за работу – 8.

10. Ниже представлены серии изображений. Распределите изображения в две группы в соответствии с миронозрительской проблемой общей для серии. Опишите в одном

предложении суть проблемы, а также в одном предложении поясните моральную дилемму, которую иллюстрируют все изображения.

На выполнение заданий этого типа 7–15 минут в зависимости от сложности задания и количества элементов ответа.

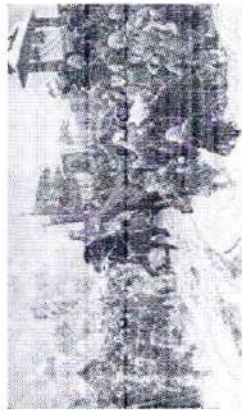
А.



Б.



В.



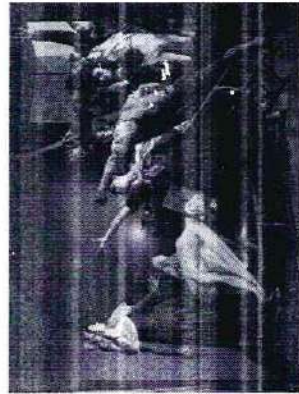
Г.



Д.



Е.



Максимально возможное количество баллов за работу – 9.

2 тур

Напишите эссе на одну из предложенных тем.

Ваша задача - обозначить и пояснить сущность проблемы, сформулировать своё собственное отношение к проблеме, подытожить в данном утверждении, и обосновать его теми теоретическими и фактическими аргументами (указать требуемое количество), которые представляются Вам наиболее существенными.

В своем сочинении обязательно укажите, с позиции какой базовой науки (культурологии, политологии, социологии, философии, экономики, юриспруденции) Вы будете её рассматривать.

Темы

1. «Заблуждение всегда противоречит себе, истина - никогда» (К. Гельвецкий).
2. «Некоторые написанные законы тверже всех писаных» (Сенека).
3. «Не будем слишком обольщаться нашими победами над природой. За каждую такую победу она мстит нам» (Ф. Энгельс).
4. «Демократия – это правление народа, избранное народом и для народа» (А. Линкольн).
5. «Создайте лишь немного законов, но следите за тем, чтобы они соблюдались» (Дж. Локк).
6. «Экономическая конкуренция – это не война, а соперничество в интересах друг друга» (Э. Каннан).

На выполнение заданий этого типа 30 минут в зависимости от сложности задания и количества элементов ответа.

Максимально возможное количество баллов за работу – 20.